

Keraamiliste plaatide transpordi, käitlemise ja ladustamise juhend

Keraamiliste plaatide näol on tegemist tootega, mille puhul, kasutades valesid käitlemise, transportimise ja ladustamise võtteid on üsna suur risk, et toode võib kas puruneda, või saada muul moel kahjustatud. Seetõttu soovitame plaatide transportimisel olla väga tähelepanelik ning kasutada õigeid töövõtteid, vältimaks eelpool toodud ebameeldivusi.

Keraamiliste plaatide transportimine.

Reeglina komplekteeritakse kõik keraamiliste plaatide tellimused Noto OÜ laos euro alustele, kus siis tooted kiletatakse ning fikseeritakse selliselt, et oleks tagatud toodete stabiilne ja turvaline transport. (va. juhtudel, kui tegemist on üksikute toodete või väga väikeste kogustega...)



Kõik tooted on originaalpakendis, mis tagab parima võimaliku professionaalse kaitse plaatidele. (paljud keraamiliste plaatide tootjad kasutavad pakendamisel lisakaitse andmiseks spetsiaalset ainet, mille konsistents on saranane liimilise ning mis on peale plaatide paigaldamist kergesti eemaldatav)

Seega, on rangelt soovituslik, et juba komplekteeritud tooteid ei ladustata eraldiseisvalt sõidukisse, mis suurendaks nende purunemise riski!

Kui tegemist on Noto OÜ poolse koostööpartneri poolt pakutava transpordiga, tuleb kliendil kauba kättesaamisel saadeti koheselt kontrollida ning võimalike puuduste ilmnemisel, teha vastav märge saatelehele. Ühtlasi tuleb võimaluse korral teha visuaalne kontroll ka pakitud kaubaaluse sisemusse, et tuvastada võimalikke peidetud puudusi. Seejärel tuleb esimesel võimalusel (mitte hiljem, kui 3 tööpäeva) teavitada Noto OÜ klienditeenindust tekkinud puudustest, et saaksime omaltpoolt leida võimaliku parima lahenduse tekkinud olukorrale.

Tulles tellitud toodetele iseseisvalt järele, tuleb kliendil esialt veenduda, et tegemist on kaupade äraveoks sobiliku transpordivahendiga. Sobilikuks transpordivahendiks on väikekaubik, tagaluuk tõstukiga auto või suuremate koguste korral kraanaga varustatud kastiauto.

Eelpool toodud transpordi vahendite kasutamisel on tagatud, et Noto OÜ poolt väljastatud kaupu transporditakse turvaliselt, nende purunemine, ümber kukkumine ja/või muude vigastuste tekkimise oht on minimaalne.



Sõiduautoga transportimisel (**kõrgendatud riskiga transport**) tuleb esialt veenduda, et tellitud keraamilised plaadid asetatakse sirgele ning stabiilsele pinnale selliselt, et neil ei oleks transpordi käigus võimalik paigast liikuda! Kõige paremini sobib selleks sõiduauto pakiruum ning võimalike tühimike täitmiseks ja maksimaalse turvalisuse tagamiseks tuleks kaasa võtta näiteks pappi, tekke, patju vms. mis kaitsevad plaatide välispinda ja aitavad ära hoida plaatide omavahelise hõõrdumise ning paigast nihkumise. (võimaluse korral kasutada koormarihma)

Ühtlasi tuleb silmas pidada, et kuna tegemist on habraste ja samas raskete toodetega, (kaal sõltub tellitud toodete kogusest, plaatide suurusest ja pakendis olevate plaatide arvust) siis sõiduautoosse ladustamisel **Tuleb** seda teha kahekesi!

Vastasel juhul on kõrgendatud risk, et keraamilised plaadid võivad käitlemisel ehk sõiduautosse asetamisel puruneda, mis võib ühtlasi hilisemate pretensioonide käsitlemisel saada määravaks.

Sõiduauto tagumisel istmel plaatide transportimine on kliendi enda vastutus ning sellisel juhul Noto OÜ ei saa anda garantiid, et tellitud tooted jõuavad sihtkohta tervete ning korrektsetena!

Küll aga, kui klient siiski soovib tooteid eelpool toodud viisil transportida, tuleks kindlasti silmaspidada, et tooted asetatakse autosse selliselt, et need püsiksid terve transpordiaja võimalikult liikumatult, tühimikud oleksid täidetud kas tekkide, patjade või mõne muu pehme materjaliga.

Ühtlasi peab juht sõidu ajal järgmima kõiki ohutusnõudeid ja olema äärmiselt ettevaalik, vältima järske pöördeid ning äkkpiduramisi, sest vastasel juhul võivad plaadid siiski liikuma pääseda ning seeläbi kujutada ohtu nii autos olevatele reisijatele kui ka teistele liiklejatele!

NB! Plaadid võivad kahjustada saada mitte ainult transportimisel, vaid ka hilisemal plaatide käitlemisel ja ladustamisel, seega on soovituslik alati osta plaate väikese varuga, et vältida võimalikke ebameeldivusi!

Plaatide käitlemine ja hoiustamine:

Keraamiliste plaatide käitlemine ja hoiustamine on samavõrd tähtis ja oluline, kui seda on nende transportimine.

Selleks, et plaate korrektselt ladustada, tuleb esmalt ettevalmistada hoiustamiseks sobilik ruum/ asukoht.

Asukoha valimisel tuleb veenduda, et ruumi põrand/ pinnas oleks stabiilne ja sirge ning hoiustatavad plaadid ei oleks otseses kokkupuutes põrandaga või pinnasega.

(võimaluse korral ladustada plaadid transpordialusel, mis tagab plaatidele piisava õhuringluse)



Kõige parem on keraamilisi plaate hoiustada siseruumides, et plaadid oleksid kaitstud väliste ilmastikuolude eest. Samas, kui siseruumides hoiustamine ei ole võimalik, tuleb plaadid hoolikalt kinni katta, et nende peale ja vahele ei sattuks lenduvaid osakesi ning hoida neid eemal otsese päikesevalguse eest. (plaadid võivad päikese käes pleekida ning selle tulemusel võib hilisemal paigaldamisel esineda kergeid toonierinevusi)

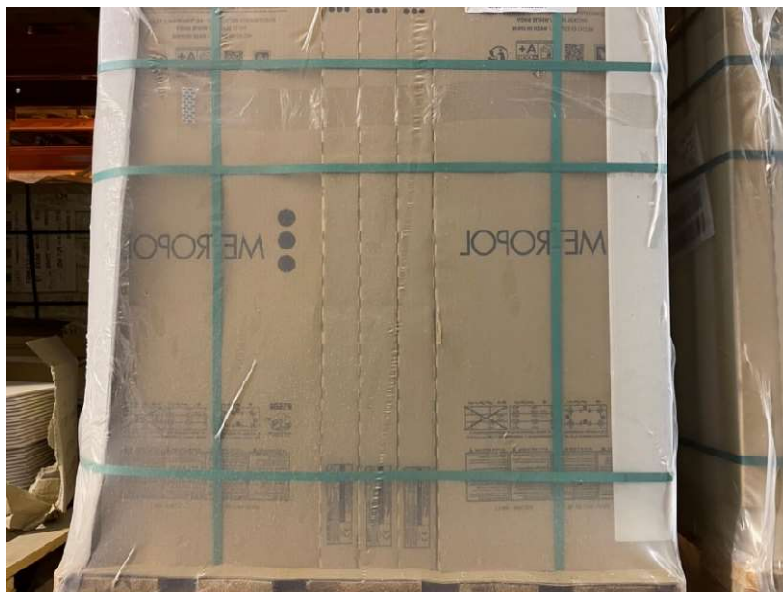
Ühtlasi välitingimustes hoiustatud plaate tuleb enne paigaldama asumist hoida vähemalt 1 tund toatemperatuuril (eriti talvisel ajal), et tagada plaatidele sobilik pagaldamiseks mõeldud temperatuur. Vastasel juhul on kõrgendatud oht, et otse välitingimustest toodud plaadid paigaldamise käigus kas purunevad või mõranevad.

Kui plaatide hoiustamine transpordialusel ei ole võimalik ja vajalik on eelnevalt pakendatud plaatide ümber ladustamine, tuleb teha seda ettevaatlikult ning vältida pakendite ja plaatide kahjustamist.

Kindlasti tuleb vältida keraamiliste plaatide pidevat ümberpaigutamist ja pigem leida neile kohe sobilik asukoht, kus neid on võimalik hoiustada seni, kuniks kõik plaatimisega seotud tööd objektil on lõppenud.

Rangelt soovituslik on plaate käidelda kahekesi, mis tagab selle, et plaatide liigutamisel ja tõstmisel ei teki plaatides liigseid pingeid, mis omakorda võivad viia mikropragude tekkeni.

Nii keraamiliste plaatide tootjad kui ka Noto OÜ ladustavad ja transpordivad plaate vertikaalselt ehk püstises asendis, asetatuna pikema külje peale.

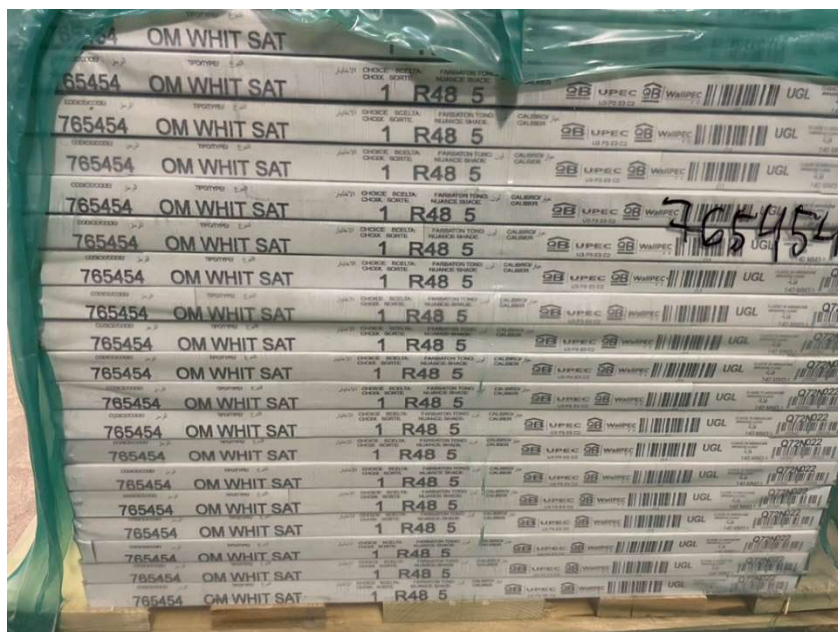


See tagab plaatide stabiilsuse ja kindluse, ning aitab ära hoida nende võimaliku purunemise. (sõltuvalt plaatide mõõdust võib esineda erisusi)

Seega on rangelt soovituslik, et antud ladustamisviisi järgitakse kuni plaatide täieliku paigaldamiseni.

Kui plaatide ladustamine vertikaalses asendis ei ole võimalik, tuleb neid ladustada horisontaalses asendis ehk lapiti, kuid silmas tuleb pidada, et sellise ladustamise korral on suurem risk plaatide vigastamisel ja purunemisel.

Ühtlasi, plaatide horisontaalsel hoiustamisel, ei tohi neid ladustada nõ. kõrgetesse virnadesse, kuna vastasel juhul tekib oht, et alumistes kihtides olevad plaadid võivad raskuse all puruneda. (sõltuvalt plaatide mõõdust on tootaja poolt ettenähtud, et ühes virnas võib olla maksimaalselt 6- 20 pakki plaate)



Kõiki keraamilisi plaate tuleb hoiustada originaalpakendis, et tagada nende maksimaalne kaitse, hoida ära nende omavaheline hõõrdumine ning kindlasti tuleb pakendit hoida alles seni, kuniks kõik plaatimisega seotud tööd on lõppenud.

NB! Kui plaadid on lahti pakitud ning hoiustamiseks ladustatud, lasub kogu vastutus korrektse plaatide hoiustamise ja käitlemise eest kliendil.

Kindlasti soovitame tutvuda ka [NotoPro](#) kodulehel olevate keraamiliste plaatide paigaldamise ja hooldamise juhistega!

Õiged töövõtted tagavad parima võimaliku tulemuse ning õnneliku kliendi!